

Herzlich willkommen

Öffentlicher Informationsanlass

Erschliessung Willerzell

15. November 2016

Inhalt

- » **Begrüssung, Ausgangslage** BA Franz Pirker
- » **Konzessionsverhandlungen** RR René Bünter
- » **Erschliessung Willierzell** LA Othmar Reichmuth
- » **Entscheidungskriterien Regierungsrat** Kanton Schwyz
- » **Haltung des Bezirksrats & Fazit** BA Franz Pirker
- » **Diskussion** Klaus Korner

Ausgangslage

- » Willerzellerviadukt gehört SBB und muss bis zum Ende der Konzessionsdauer 31.12.2022 erhalten und unterhalten werden
- » Schlechter baulicher Zustand
- » Befindet sich heute im Hauptstrassennetz des Kantons Schwyz
- » Regierungsrat hat 2004 Neubau des Steinbachviadukts beschlossen (gemeinsame Finanzierung mit SBB, Inbetriebnahme 2014)
- » Verhandlungen über Neukonzessionierung beginnen grundsätzlich bei Null (d.h. im heutigen Umfeld)
- » Konzedenten verlangen, dass Nachteile und Kosten des Sihlsees abzugelten sind

Regierungsrat René Bünter

KONZESSIONSVERHANDLUNGEN

Konzessionsverhandlungen

- » **Generelle Strategie Verhandlungsposition betreffend See und Infrastruktur**
 - » Ausgangslage
 - » Themenpaket 1: See und Infrastrukturanlagen

- » **Politische Abwägungen**

Ausgangslage

- » **SBB** möchte sich im Rahmen der Konzessionsverhandlungen von allen **nicht betriebsnotwendigen Infrastrukturanlagen** inkl. deren Verpflichtungen **trennen**.
- » Die **Konzedenten** haben sich **bereit erklärt**, darüber zu verhandeln.
- » **Grundsatz:**
 - » Alle **Mehrkosten** für Bauten und Infrastrukturanlagen, welche auf die **Existenz des Sihlsees** zurückzuführen sind, sind **durch die SBB abzugelten**.

Themenpaket 1: See und Infrastrukturanlagen

- » Aufgrund der **Komplexität** und der **Vielfalt** der von der Konzession betroffenen Themenkreise wurde eine Aufteilung in **acht Themenpakete** vorgenommen.
- » **Fachgruppen** aus Vertreter der Konzedenten und der SBB erarbeiten die **Grundlagen** der entsprechenden Themenpakete und **bewerten die einzelne Elemente**.
- » Momentan finden die Verhandlungen zum **Themenpaket 1, See und Infrastrukturanlagen** statt.

Politische Abwägung (1)

- » **Emotionale Auseinandersetzung** mit der Neukonzessionierung und dem Willerzellerviadukt findet primär in der Region Einsiedeln statt.
- » **SBB-Angebot Teilabbruch und Wiederaufbau** ist näher zu prüfen (Langsamverkehrsverbindung)
- » **Weitere Verhandlungspunkte:**
 - » **Zuständigkeit Langsamverkehrsverbindung**
 - » **Verpflichtung Unterhaltskosten**

Politische Abwägung (2)

» Falls keine Einigung zwischen Konzedenten und SBB

» Bund ist berechtigt, für seine Verkehrsbetriebe die Nutzung eines Gewässers in Anspruch zu nehmen (**Inanspruchnahmerecht**, Art. 12 des Wasserrechtsgesetz).

» Nachteile:

- » Konzedenten wären **nicht mehr direkter Verhandlungspartner** der SBB.
- » **Entscheid** des **UVEK** wäre völlig **offen**.

Politische Abwägung (3)

» Stimmbürger lehnt ab

» Die Verhandlungsdelegation der Konzedenten und die SBB einigen sich. Hingegen **lehnen** die **Stimmbürger** eines Bezirks **die Konzession ab**.

» Nachteile:

» **Inanspruchnahme** und **Entscheid** durch **UVEK**.

» Der Bund würde höchstwahrscheinlich die **ausgehandelte Konzession direkt verfügen**.

Politische Abwägung (4)

» Weiteres Vorgehen

» Vorteile:

- » **Fachgruppen** erarbeiten **gute Grundlagen** um mit der **SBB weiter verhandeln** zu können.
- » **RR-Entscheid** zum Willerzeller-Viadukt sorgt für **Klarheit** für die weitere Verhandlungen.
- » **Alle Konzedenten** streben an das **Maximum** aus den **Verhandlungen** herauszuholen.

Landammann Othmar Reichmuth

ERSCHLIESSUNG WILLERZELL

Erschliessung Willerzell

- » **Situation / Auftrag / Grundlagen**

- » **Erschliessungsvarianten**
 - » Bestand
 - » Szenario mit Viadukt
 - » Szenario ohne Viadukt

- » **Auswirkungen Wegfall Willerzellerviadukt**

- » **Überlegungen Regierungsrat**

Situation / Auftrag / Grundlagen

Situation:

- » Laufende Konzessionsverhandlungen mit Etzelwerk
- » Schlechter baulicher Zustand des Willerzellerviadukts mit dringendem Handlungsbedarf

Auftrag aus Richtplan:

- » Prüfung der Verkehrsführung zwischen Einsiedeln und Willerzell als Entscheidungshilfe für Konzessionsverhandlungen

Grundlagen:

- » Kantonaler Richtplan
- » Kantonaler Nutzungsplan Roblosen
- » Entwicklungskonzept Sihlsee (EKS)

Situation

SBB: Zustandsbeurteilung und Empfehlung zum weiteren Vorgehen

- » deutlich sichtbare Korrosionsschäden
- » schlechter Zustand im Bereich der Fahrbahnübergänge



Situation

SBB: Empfehlung zum weiteren Vorgehen:

Gewährleistung Tragsicherheit:

- » sofortige Reduktion der zulässigen Nutzlast auf 3.5 t
- » Regelmässige Inspektion

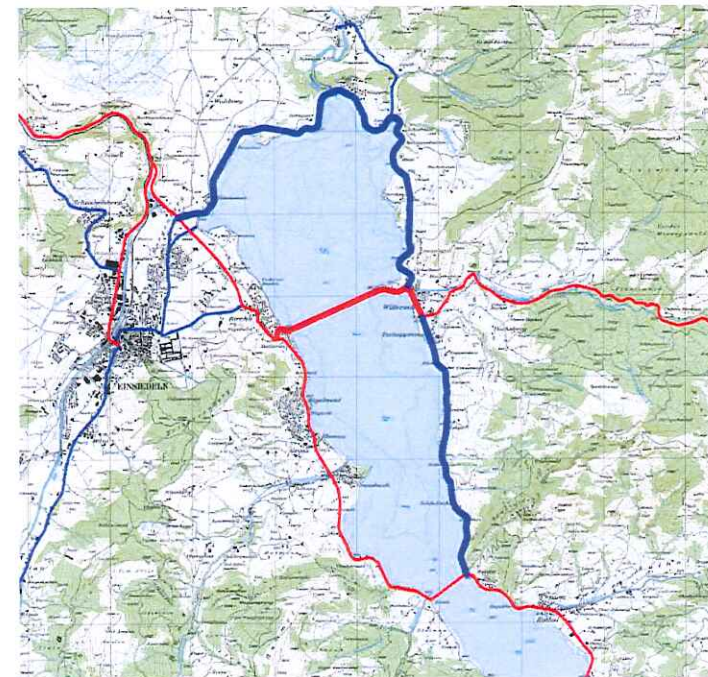
Gewährleistung Gebrauchstauglichkeit:

- » Ersatz defekter Dichtungsprofile bei Fahrbahnübergängen

Erschliessungsvarianten

Bestand

- » Kantonsstrasse
- » Bezirksstrasse

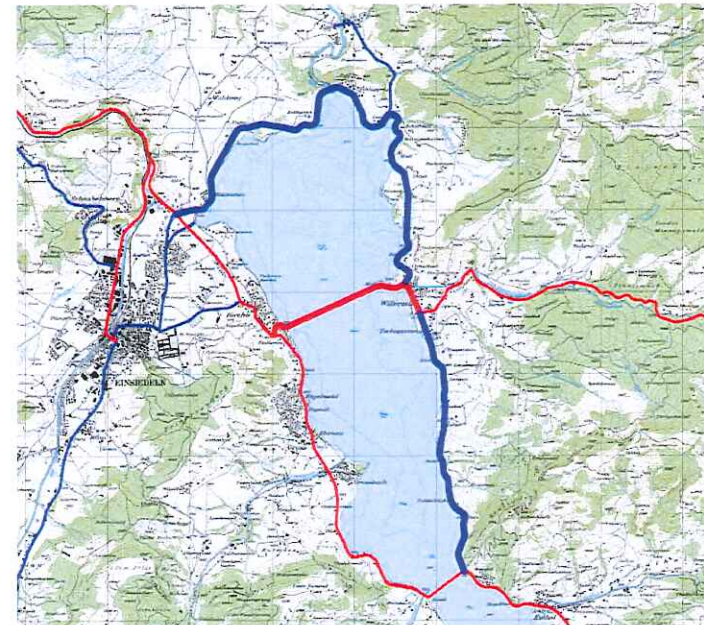


Erschliessungsvarianten

Szenario mit Viadukt (80 Jahre)

- » Kantonsstrasse
- » Bezirksstrasse

- » Gesamtkosten Neubau¹⁾: Fr. 350 Mio.
- » Gesamtkosten Sanierung²⁾: Fr. 220-325 Mio.



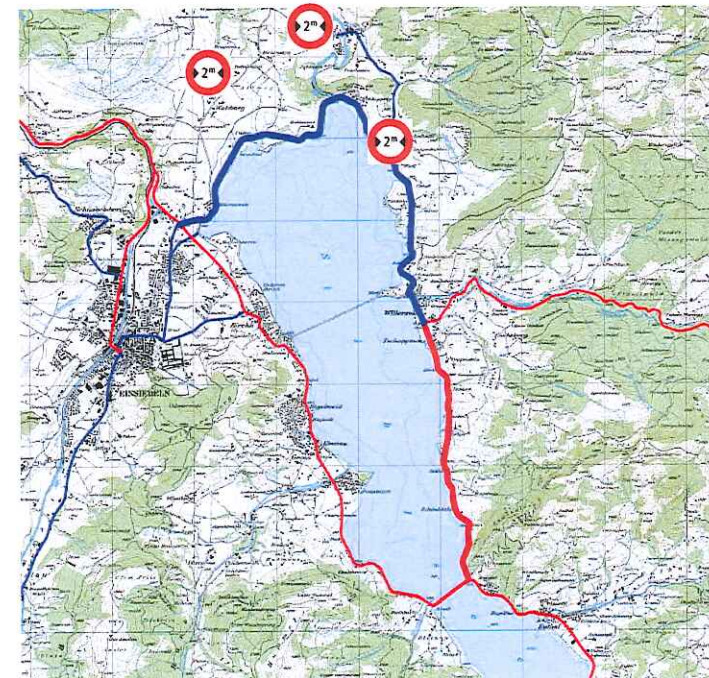
1): Erstellungskosten ca. 86 Mio., Unterhaltskosten über 80 Jahren ca. 264 Mio.

2): Abhängig von weiterem Vorgehen nach 40 Jahren

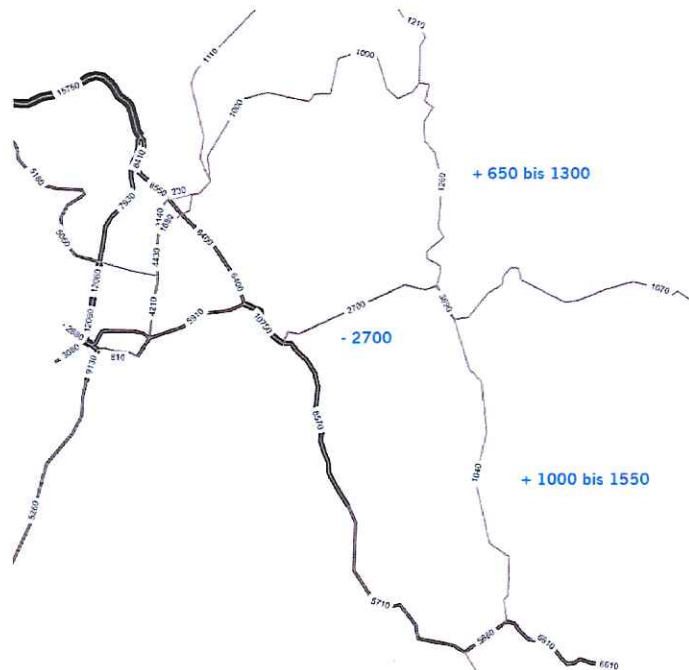
Erschliessungsvarianten

Szenario ohne Viadukt (80 Jahre)

- » Kantonsstrasse
- » Bezirksstrasse
- » Ausbau über Staumauer nicht möglich
- » Gesamtkosten Ausbau via Steinbachviadukt:
Fr. 190 Mio.



Auswirkungen Wegfall Willerzellerviadukt DTV 2035 (Mfz/Tag)



» Verlagerung Verkehrsmengen:

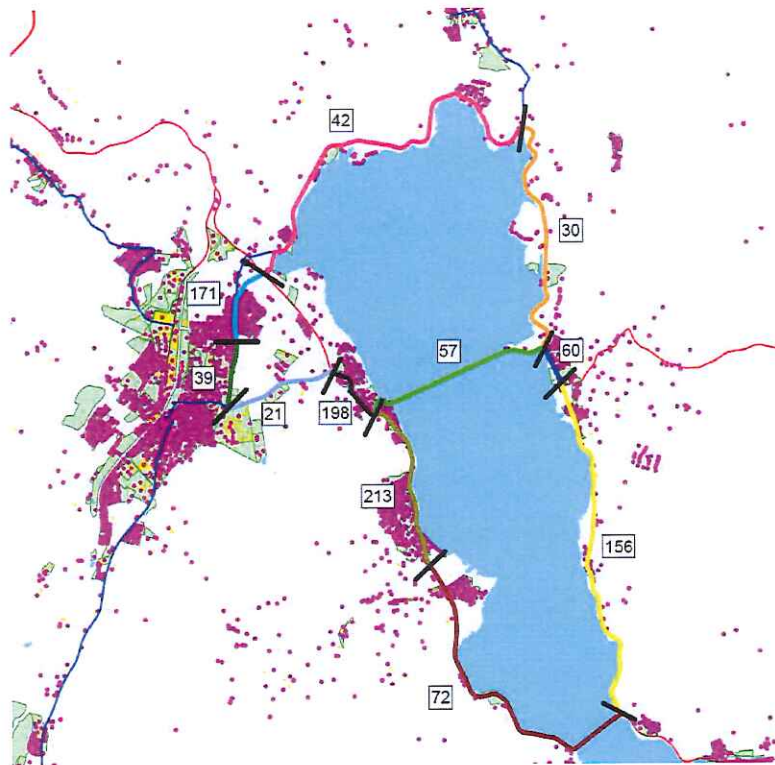
- Route Nord: von 1'260 auf max. 2'600 Mfz/Tag
- Route Süd: von 1'040 auf max. 2'600 Mfz/Tag

» Längere Fahrzeit mit PW (Kirche bis Kloster heute 5.25 Min.):

- Route über Steinbach +6.5 Min.
- Route über Staumauer +5 Min.

» Verlegung von zwei Buslinien

Auswirkungen Wegfall Willerzellerviadukt



Betroffene Anwohner je Abschnitt:

Strecke Willerzell Kirche – Klosterplatz Einsiedeln:

- Route Viadukt: 336 Personen
- Route Nord: 342 Personen
- Route Süd: 657 Personen

Erwägungen Regierungsrat

- » Tragsicherheit und Gebrauchstauglichkeit des Viadukts sind eingeschränkt
→ Es besteht dringender Handlungsbedarf
- » Viadukt ist nicht mehr zeitgemäss, eine Sanierung wäre nicht zweckmässig
- » Ein Neubau kann von den SBB nicht gefordert werden
- » Die Kosten für einen Neubau, resp. eine Sanierung des Viadukts sind für Bezirk und Kanton zu hoch
- » Die Erschliessung von Willerzell ist auch ohne Viadukt gewährleistet
- » Ohne Einigung zwischen Konzedenten und SBB entscheidet der Bund

Entscheid Regierungsrat

- » Der Regierungsrat hält in den Verhandlungen zur Neukonzessionierung Etzelwerk nicht am Erhalt des Willerzellerviadukts fest
- » Als Entgegenkommen des Kantons gegenüber dem Bezirk soll die Strecke Willerzell bis Steinbachviadukt ins Kantonsstrassennetz aufgenommen und moderat ausgebaut werden (inkl. Flächen für Langsamverkehr)
(Vorbehalt Kantonsratsbeschluss)

Bezirksammann Franz Pirker

HALTUNG DES BEZIRKSRATS

Beschlüsse des Bezirksrats vom 7. Juli 2016

- » Antrag auf Neubau oder Sanierung des Willerzellerviadukts an den Regierungsrat (Variante 0)
- » Falls Weiterführung Willerzellerviadukt nicht möglich – wovon der Bezirksrat keineswegs ausgeht – soll Variante 2 umgesetzt werden
- » Zusätzlich würde Bezirksrat Unterstützung durch Kanton für Langsamverkehrsverbindung erwarten
- » Bezirksrat akzeptiert keine Gewichtsbeschränkung Willerzellerviadukt bis Konzessionsende

Entscheid der Regierung ändert Ausgangslage für Bezirk

- » Erhalt des Willerzellerviadukts ohne Mitfinanzierung durch Kanton ist nicht möglich
- » Willerzellerviadukt als Bezirksstrasse langfristig nicht finanzierbar

Forderungen Bezirk Einsiedeln und Kanton Schwyz

- » Sanierung oder Neubau im Rahmen der Neukonzessionierung ist nicht realistisch (Rentabilität Etzelwerk, Mitkonzedenten)
- » Stattdessen diverse Forderungen für finanzielle Abgeltungen (z.B. Abgeltung Strassenmehrlängen, Verbauung Bäche)

47 Mio. CHF Diverse Forderungen

220+ Mio. CHF Sanierung Viadukt / Unterhalt 80 Jahre

350 Mio. CHF Neubau Viadukt / Unterhalt 80 Jahre

Viadukt für Langsamverkehr – eine zukunftsfähige Lösung

Teil-Abbau Willerzellerviadukt und Neubau Brücke für Langsamverkehr

- » Attraktive und sichere Verbindung für Fussgänger, Sekundarschüler, Velofahrer und E-Bike
- » Hoher touristischer Mehrwert
- » Erstmals durchgängiger Seerundweg Nord und Mitte möglich
- » Verkehrsberuhigung in Willerzell

Kosten: noch offen und in Abklärung (Schätzung: ca. 10 Mio. CHF)



Route Süd

- » Übernahme der Strecke Ruostel – Willerzell entlastet Bezirk finanziell
- » Moderater Ausbau wertet Strasse für Willerzeller Bevölkerung auf
- » Flächen für Langsamverkehr werten Sihlsee touristisch auf und erhöhen die Verkehrssicherheit

Ziele des Bezirksrats

- » Sicherstellung einer attraktiven Langsamverkehrsverbindung
- » Aufrechterhaltung oder Ersatz der Abwasserleitung Willerzell-Birchli
- » Übernahme der heutigen Verbindungsstrasse Ruostel – Willerzell durch Kanton
- » Beibehaltung der bestehenden Verbindungsstrassen
- » Ausbau der Strecke Ruostel – Willerzell mit getrenntem Radweg
- » Sicherstellung eines verbesserten ÖV-Angebots
- » Weitere Massnahmen zum Ausgleich der Nachteile
- » Touristische Aufwertung von Willerzell – neue Langsamverkehrsverbindung soll ein Anziehungspunkt für die ganze Region werden

Forderungen des Bezirksrats

- » Finanzierung Langsamverkehrsverbindung durch die SBB (inkl. Teilabbruch)
- » Forderung auf teilweise Abgeltung des Unterhalts gegenüber der SBB im Rahmen der flexiblen Abgeltung
- » Finanzierung Neuanbringung Abwasserleitung Willerzell-Birchli
- » Übernahme der Mehrkosten der ÖV-Erschliessung Willerzell
- » Ausbau der Strasse Ruostel-Willerzell inkl. Langsamverkehrsflächen und Übernahme ins Kantonsstrassennetz
- » Mitfinanzierung Massnahmen in Willerzell zur Aufwertung des Seezugangs
- » Flankierende Massnahmen/Entlastung Willerzell vom Durchgangsverkehr

Fazit

- » Schmerzlicher Verlust für Willerzeller Bevölkerung
- » Attraktive Langsamverkehrsverbindung und Abgeltungen
- » Langfristige touristische Aufwertung
- » Konzedenten holen das Bestmögliche aus Konzessionsverhandlungen heraus

Diskussion – Ihre Meinung?



Vielen Dank!